

seavision[®]

Druckertreiber zu CP Installation

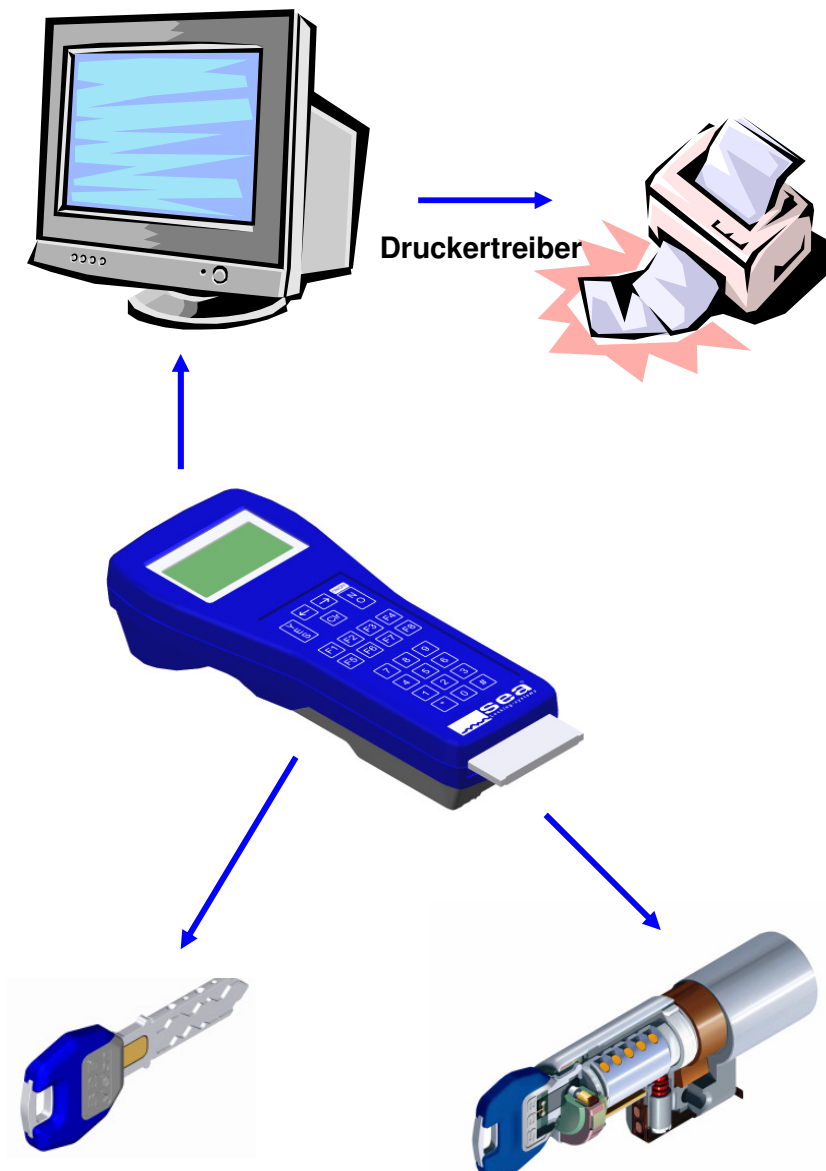


Inhaltsverzeichnis

1. BESCHREIBUNG	3
2. SYSTEMVORAUSSETZUNGEN.....	4
3. INHALT DER CD.....	4
4. INSTALLATION DATA ACCESS OBJECTS (DAO).....	5
5. INSTALLATION CP DRUCKEN.....	7
6. UPDATE CP DRUCKEN	9
7. ANLAGEDATEN AB CP IMPORTIEREN	9
8. EINFÜGEN VON KOPF- UND FUSSZEILENKRITERIEN.....	9
9. NOTIZEN	9

1. Beschreibung

Die Druckertreibersoftware wird in Verbindung mit dem Comfortprogrammiergerät (CP) genutzt. Alle eingelesenen Daten auf dem internen oder externen (Memory-Card) Speicher des CP's können mit dem Druckertreiber auf einem PC visualisiert und ausgedruckt werden.



2. Systemvoraussetzungen

- PC mit Windows 95, 98 oder NT 4.0
- *Microsoft Access 95 (7.0), 97, 2000, oder Data Access Objects* (siehe Kapitel 4) installiert

3. Inhalt der CD

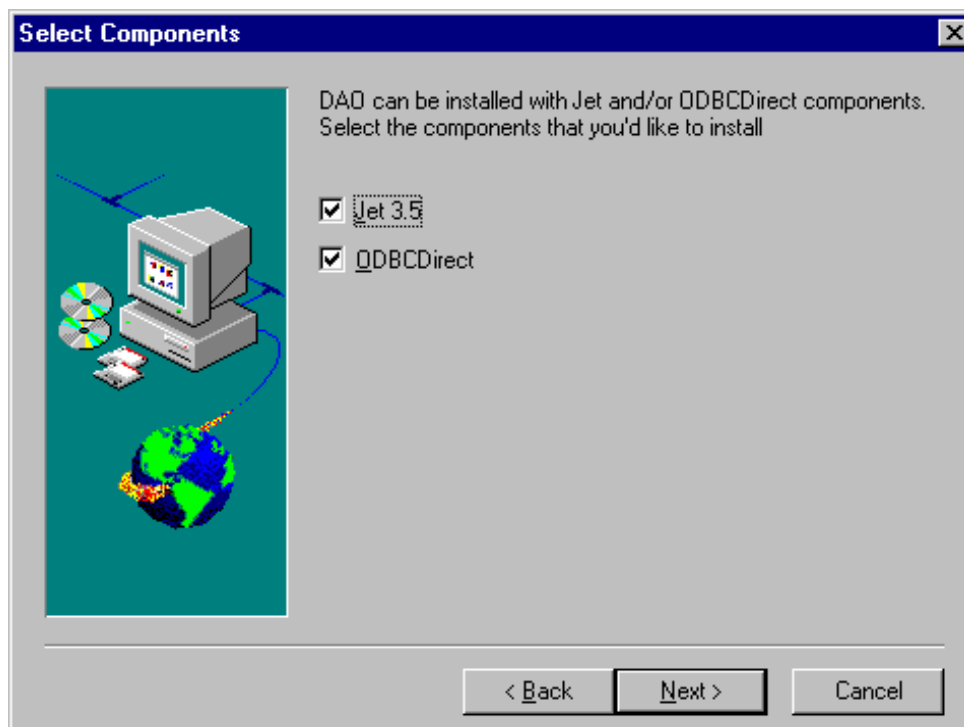
Auf der CD befinden sich folgende drei Ordner:

- Bedienungsanleitung
enthält die Installationsanleitung zur CP Drucken-SW (in deutsch und französisch)
- CP Drucken
enthält setup.exe und die zum Setup benötigten Dateien
- DAO
enthält setup.exe und die zum Setup benötigten Dateien

4. Installation Data Access Objects (DAO)

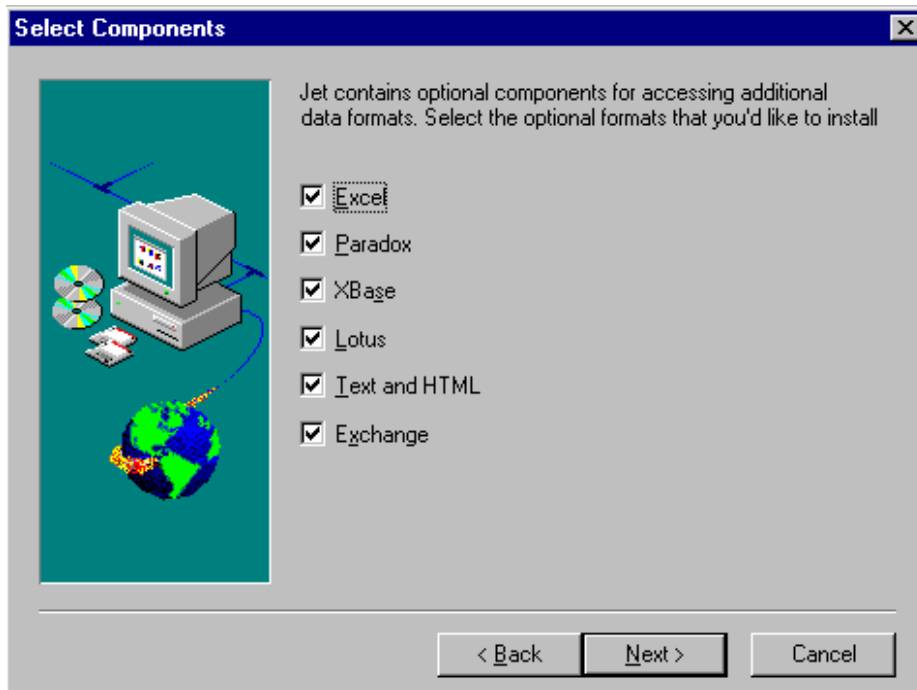
Um DAO zu installieren, arbeiten Sie bitte folgende Punkte durch:

- *Setup.exe* ab CD aus Ordner DAO starten
- Willkommensmeldung
-> Next
- Select Components
-> beide Komponenten selektieren



-> Next

- Select Components
-> Alle Komponenten selektieren



-> Next

DAO wird nun installiert.

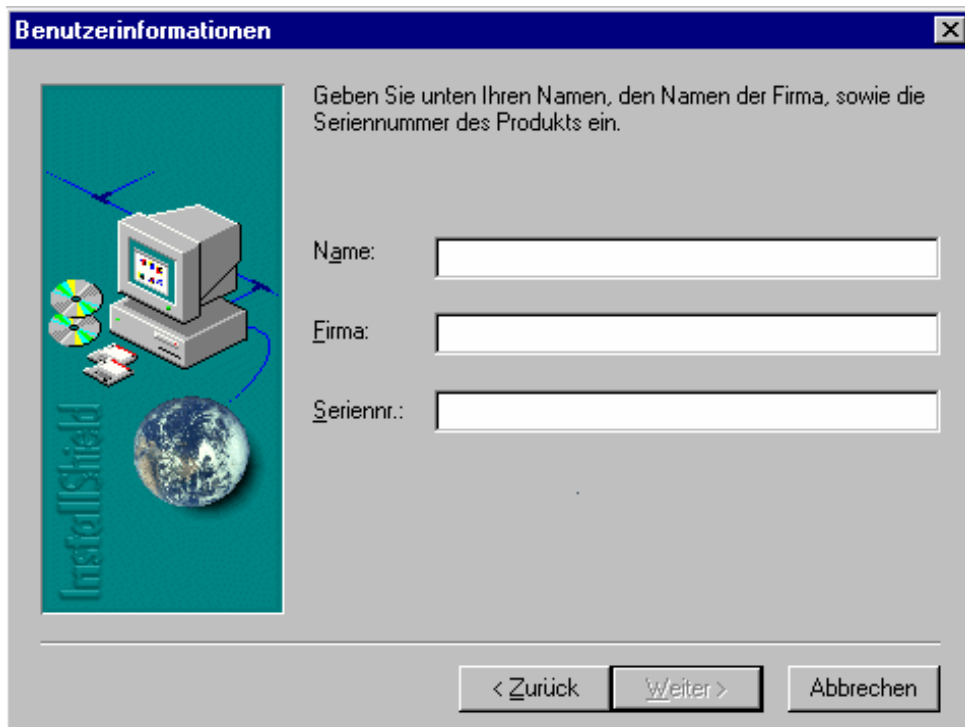
- Setup Needs the Next Disk
-> OK
- Information (Setup abgeschlossen)
-> OK

Die Installation von DAO ist beendet. Falls während der Installation die Meldung Datei *odbc32.dll* oder *odbcint.dll* fehlt erscheint, kopieren Sie diese bitte aus dem Ordner DAO\DLL in den Windows System Ordner.

5. Installation CP Drucken

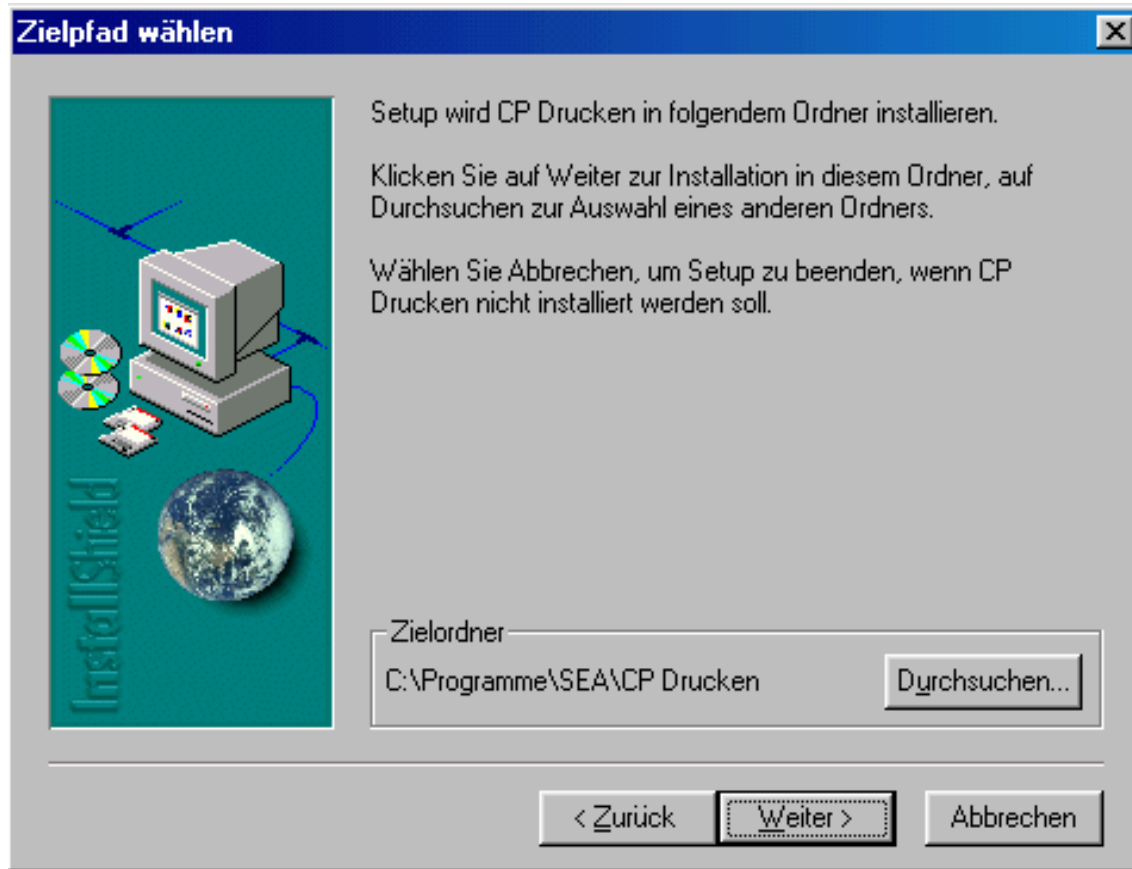
Um CP Drucken zu installieren, arbeiten Sie bitte folgende Punkte durch:

- *Setup.exe* ab CD aus Verzeichnis CP Drucken starten.
- Willkommensmeldung
-> offene Programme beenden
-> weiter
- Software Lizenzvertrag
-> falls Sie damit einverstanden sind drücken Sie JA
- Benutzerinformationen

A screenshot of a Windows-style dialog box titled 'Benutzerinformationen'. The dialog has a blue title bar with a close button (X) on the right. On the left side, there is a vertical graphic with a teal background, showing a computer monitor, a CD-ROM, and a globe, with the word 'InstallShield' written vertically. To the right of the graphic, the text reads: 'Geben Sie unten Ihren Namen, den Namen der Firma, sowie die Seriennummer des Produkts ein.' Below this text are three text input fields labeled 'Name:', 'Firma:', and 'Seriennr.:'. At the bottom of the dialog, there are three buttons: '< Zurück', 'Weiter >', and 'Abbrechen'.

- > Name
- > Firma
- > Seriennummer eingeben (siehe CD-Etikette)
- > weiter

- Zielpfad wählen



- > sie können den Standard-Zielpfad beibehalten oder einen neuen auswählen
- > weiter

- Programmordner auswählen



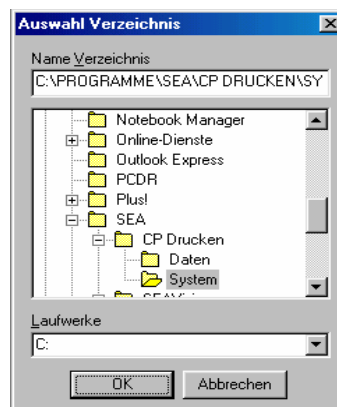
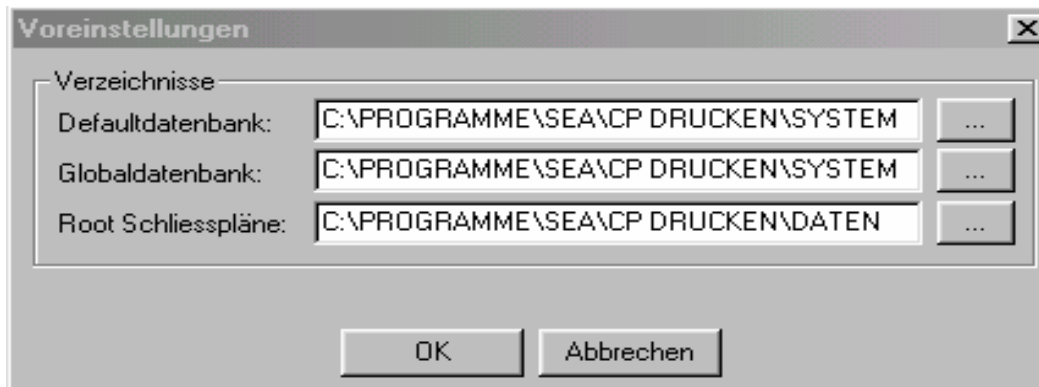
- > sie können den Standard-Programmordner beibehalten oder einen neuen Ordernamen eingeben
- > weiter

CP Drucken wird nun installiert.

- Information (Setup abgeschlossen)
-> OK

Die Installation von CP Drucken ist beendet. Sie können nun das Programm starten.

- Klicken Sie nach gestartetem Programm im Menu „Optionen“ auf „Verzeichnisse“ und geben Sie folgende Pfade ein (nur bei Standard-Pfad!):



-> OK

Bemerkung:

Überprüfen Sie bitte, ob im Fenster

“Stammdaten“ – “Bestellung“ – “Datum“ - ... (Kalender)

der Kalender erscheint. Ist dies nicht der Fall, kopieren Sie bitte die DLL im Ordner CP Drucken\DLL\Win_95_98 oder CP Drucken\DLL\Win_nt in den Windows System Ordner.

6. Update CP Drucken

Um eine neue Version von CP Drucken zu installieren, gehen Sie bitte genau gleich vor wie bei der Erstinstallation welche unter Punkt 5 beschrieben ist:


- *Setup.exe* ab CD aus Verzeichnis CP Drucken starten
- Willkommensmeldung
-> offene Programme beenden
-> weiter
- Software Lizenzvertrag
-> falls Sie damit einverstanden sind drücken Sie JA
- Benutzerinformationen
- *USW.....*

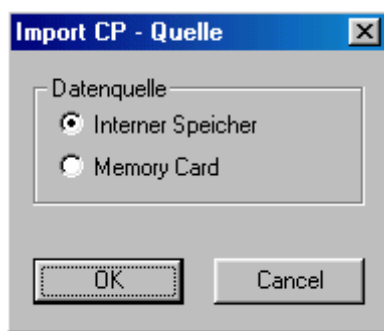
Hinweis:

Unsere neue Version ist eine Vollversion. Diese kann also sowohl neu wie auch als Update installiert werden. Ihre erstellten Daten bleiben beim Update in ihrem Verzeichnis unberührt und stehen anschliessend weiter zur Verfügung.

7. Anlagedaten ab CP importieren

Um die Anlagedaten in vom CP auf die SW zu importieren, arbeiten Sie bitte folgende Punkte durch:

- Verbindungskabel RS 232 (9-poliger D-Sub Stecker) an PC anschliessen. Auf der Gegenseite mit dem Clip-Stecker (Western) CP verbinden.
- CP mit berechtigtem Schlüssel (Kommunikation JA) starten.
- Einlesen der CP-Daten über Icon  oder über Hauptmenu „Datei/Import“ und Datenquelle auswählen.



- Klicken Sie anschliessend auf OK.
- Die im CP gespeicherten Daten werden in die Drucker-SW eingelesen.
- Über das Hauptmenu "Datei/öffnen", wird der Schliessplan zur Bearbeitung geöffnet.

8. Einfügen von Kopf- und Fusszeilenkriterien

Logo einfügen: #B#Dateiname#Breite#
(Pfad vor Dateiname, Beispiel: #B#C:\seavision\logo.bmp#30#)

Plannummer: #P

Art / Name: #A

Ort: #O

Seitennummer: #N

Datum: #D

Zeit: #Z

9. Notizen

A series of horizontal dotted lines providing space for notes.

SEA Schliess-Systeme AG
Lätternweg 30
Postfach
CH - 3052 Zollikofen
Telefon ++41 (0)31 915 20 20
Fax ++41 (0)31 915 20 00
office@sea.ch / www.sea.ch